

# UM NOVO OLHAR PARA CURITIBA

CURITIBA EM PRIMEIRO LUGAR SEMPRE



11

*Maria*  
**Victoria**

— PREFEITA

# PLANO DE GOVERNO

## 2025 – 2028

— PREFEITA **11**  
**Maria Victoria**  
— VICE **Walter**

# SUMÁRIO

CARTA DE APRESENTAÇÃO 4

O QUE QUERO PARA  
O FUTURO DE CURITIBA 6

MINHAS PROPOSTAS  
PARA A CIDADE 7



# CARTA DE APRESENTAÇÃO



Olá!

Meu nome é Maria Victoria, tenho 32 anos e eu sou candidata a prefeita de Curitiba.

Eu nasci aqui no Paraná, na cidade de Maringá, sou neta e filha de políticos. Quando eu era criança, via que o trabalho dos meus pais transformava a vida das pessoas. E resolvi que era isso que eu queria fazer também.

Vim para Curitiba na infância e me apaixonei pela cidade. Casei com o advogado Diego Campos e tive as minhas três curitibinhas, minhas três Marias: Maria Antonia, Maria Valentina e Maria Stefania.

Em 2014, fui eleita deputada estadual, a mais jovem do Paraná, com 22 anos.

Em 2016, disputei a Prefeitura de Curitiba, conheci todos os 75 bairros da cidade. Conversei com muita gente, ouvi demandas e aprendi bastante. Foi uma experiência enriquecedora.

Agora, com 10 anos de vida pública, estou no meu terceiro mandato na Assembleia Legislativa.

Uma grande alegria olhar para trás e ver o meu trabalho, assim como o do meu avô e dos meus pais, mudar a vida das pessoas.

Nesses 10 anos, já aprovei mais de 100 leis.

As que me dão mais orgulho são as que defendem as mulheres, os idosos e as crianças. Como a que ampliou de seis para 37 exames identificados no teste do pezinho. Ou as que garantiram mais apoio às famílias e pessoas com doenças raras.

Sem falar nos recursos, que serviram para construir hospitais, escolas, postos de saúde, quadras esportivas e ruas em Curitiba e em todo o Paraná.

Eu sou filha da primeira governadora do Paraná, Cida Borghetti, e quero ser a primeira prefeita de Curitiba.

Quero cuidar da cidade e cuidar das pessoas. Quando a gente olha para quem mais precisa, é fácil fazer o que é certo.

Quando a gente olha para quem mais precisa, é fácil ver que Curitiba é muito boa.

Mas vai ser muito melhor quando for boa para todo mundo.

Conto com o seu voto e com o seu apoio para juntos construirmos uma Curitiba melhor para todos.

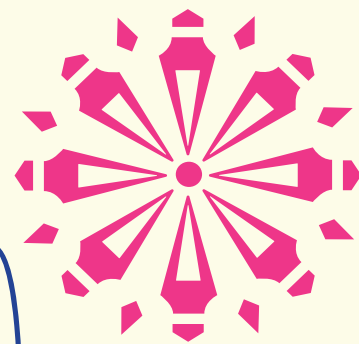
**Maria Victoria**

Candidata a primeira mulher prefeita de Curitiba

**CURITIBA MELHOR  
PARA TODOS**



# O QUE QUERO PARA O FUTURO DE CURITIBA



Eu quero que Curitiba continue boa, mas que seja boa para todos.

Acredito que a gente precisa manter e melhorar o ótimo trabalho que a Prefeitura tem feito na cidade nos últimos oito anos.

Porém, também acredito que a gente precisa de renovação, com pessoas e ideias novas.

A Curitiba que eu quero é a Curitiba do transporte público referência, ágil e justo e de um sistema de saúde forte e eficiente para todos.

A Curitiba que eu quero é a Curitiba do inglês nas escolas, de uma educação inclusiva, acolhedora e de qualidade. A Curitiba que eu quero é a Curitiba sustentável, inteligente e inovadora.

É a Curitiba dos curitibinhas de nascença e daqueles que escolheram viver aqui, de coração. A Curitiba que eu quero é a Curitiba segura para as nossas crianças, para as mulheres e famílias.

É a Curitiba que acolhe todos com respeito e amor.

A Curitiba que eu quero é a Curitiba dos 75 bairros sendo tratados de maneira igual. Uma cidade inteligente, inovadora e humana.

A Curitiba que eu quero para todos os curitibinhas é a mesma que eu quero para as minhas três curitibinhas, minhas três Marias.

Curitiba é muito boa, mas tenho certeza que vai ser muito melhor, quando ela for melhor para todos.

**Maria Victoria**

Candidata a primeira mulher prefeita de Curitiba

minhas

propostas

para a cidade



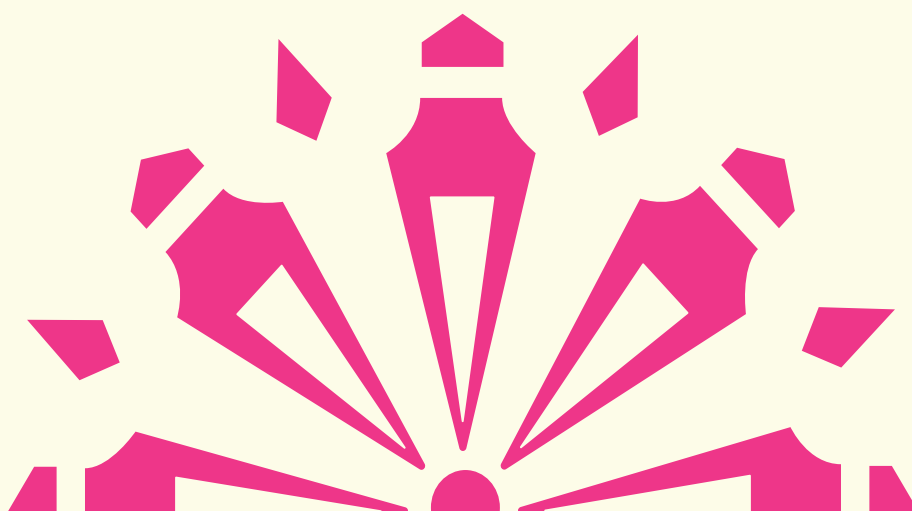
# MINHAS PROPOSTAS

Este plano de governo foi elaborado ouvindo técnicos, especialistas e, principalmente, a população de Curitiba.

Dessa forma, ele é dinâmico, colaborativo e está aberto a sugestões de todos os setores da sociedade e de moradores de todos os nossos 75 bairros.

Por ser resultado de um diálogo constante, que continua durante toda a campanha eleitoral, nosso plano de governo ainda pode ser ampliado e aperfeiçoado até o dia das eleições.

Esse diálogo aberto, transparente e honesto tem sido uma das marcas da minha vida pública, e pretendo trazê-lo comigo para a administração da cidade.





# 1 MOBILIDADE URBANA

## **Congelamento das Tarifas de Transporte Urbano**

Como primeira medida do mandato, congelar as tarifas de transporte coletivo urbano a todos os cidadãos, acabando com os corriqueiros aumentos da tarifa, até que sejam propostas e aprovadas medidas concretas e permanentes que proporcionem um valor justo e reduzido de transporte à nossa população.

**Justificativa:** A proposta visa atender aos anseios da população, que costumeiramente enfrenta elevados aumentos nas tarifas de transporte, impactando diretamente no orçamento familiar.

**Benefícios:** Esta ação proporcionará estabilidade e previsibilidade no custo do transporte urbano, beneficiando especialmente os mais vulneráveis economicamente, gerando justiça social.

## **Tarifa a Um Real para Estudantes, Cidadãos de Baixa Renda e Acompanhante de Idosos**

Estabelecer tarifa reduzida de um real para o transporte público urbano para os estudantes, trabalhadores de baixa renda<sup>1</sup> e acompanhante de idosos.

**Justificativa:** A proposta visa desonerar os estudantes, os cidadãos de baixa renda e os acompanhantes de idosos, que dependem do transporte coletivo diariamente, ampliando o uso do transporte público coletivo, aumentando o acesso à educação, reduzindo a evasão escolar e fomentando a economia da cidade.

**Benefícios:** Ao zerar a tarifa de transporte público coletivo para esses cidadãos, espera-se um aumento na utilização do serviço, incentivando o acesso à educação e ao trabalho, principalmente. Além disso, a proposta vem a incentivar o uso do transporte público coletivo em detrimento de veículos individuais, contribuindo para a redução do tráfego e da poluição e, conseqüentemente, para a melhoria da qualidade de vida na cidade.

## "Sabadeira" e "Domingueira"

Reduzir a um real a tarifa de transporte público urbano para toda a população aos sábados e domingos.

**Justificativa:** Curitiba já teve a "domingueira" com tarifas reduzidas. A proposta é retomá-la, além de criar a "sabadeira". Entretanto, com tarifa reduzida a um real. Muitas famílias só podem ir ao comércio aos sábados, enquanto que outras aproveitam o domingo para o lazer, a cultura e frequentar as igrejas.

**Benefícios:** Além de ajudar no orçamento das famílias que utilizam o transporte coletivo, a medida vem a impulsionar o desenvolvimento econômico da cidade, fomentar o comércio, gerar emprego e renda, além de auxiliar na promoção do lazer, da cultura e da religião.

## VLP - Veículo Leve sobre Pneus

Projetar e executar uma linha de transporte público coletivo VLP (Veículo Leve sobre Pneus) 100% elétrico, aproveitando o espaço entre as pistas da Avenida das Torres, ligando a Rodoferroviária ao Aeroporto Afonso Pena, em São José dos Pinhais, com ramificações para outras regiões de Curitiba.

**Justificativa:** Aproveitar o espaço existente entre as pistas da Avenida das Torres, proporcionando uma ligação eficiente e rápida entre a Rodoferroviária de Curitiba e o Aeroporto Afonso Pena, em São José dos Pinhais, além de ramificações para outras regiões de Curitiba, facilitando o acesso e a mobilidade urbana.

---

<sup>1</sup>Entendem-se por cidadão de baixa renda aqueles inscritos no Cadastro Único para Programas Sociais do Governo Federal, que recebem auxílios, com renda de até meio salário-mínimo por pessoa.

**Benefícios:** O VLP contribuirá significativamente para a redução dos congestionamentos na cidade de Curitiba, oferecendo uma alternativa de transporte ágil e sustentável. Com isso, promoverá não apenas a eficiência no deslocamento diário, mas também estimulará o turismo e o desenvolvimento econômico ao conectar pontos estratégicos da cidade e facilitar o acesso a áreas de interesse comercial e cultural.

## Expansão de Ciclovias

Expandir a rede de ciclovias para as regiões periféricas da cidade.

**Justificativa:** A ampliação das ciclovias para toda a cidade visa promover o uso de bicicletas como uma alternativa sustentável e eficiente de transporte urbano. Proporcionar infraestrutura adequada para ciclistas, com piso ecológico permeável, não apenas melhora a segurança e a mobilidade urbana, mas também contribui para a redução do tráfego, da poluição e para o desenvolvimento sustentável da cidade.

**Benefícios:** Ao expandir as ciclovias para áreas periféricas, os cidadãos terão mais opções seguras e acessíveis de deslocamento, incentivando um estilo de vida mais ativo e saudável. Além disso, a infraestrutura cicloviária facilitará o acesso a serviços, escolas, locais de trabalho e áreas de lazer, promovendo um ambiente urbano mais integrado e sustentável para todos os moradores de Curitiba, em especial para aqueles que se deslocam de ou para regiões mais afastadas do centro.

## Radares Educativos e Sinalizados

Instituir programa de radares educativos, em que as primeiras infrações de menor gravidade serão punidas com advertência, e não multa pecuniária. Ainda, sinalizar de forma bastante visível todos os radares da cidade de Curitiba.

**Justificativa:** Há sentimento de injustiça por parte de muitos curitibanos em razão do excesso de multas na cidade. Muitas delas, por infrações de menor gravidade, em pontos com carência de sinalização adequada.

**Benefícios:** Substituição de sentimento de radares com fins arrecadatários por radares com finalidade educativa.

# 2 INFRAESTRUTURA & DESENVOLVIMENTO URBANO

## Programa "Mais Curitiba no Meu Bairro"

Executar um pacote de benfeitorias nos bairros, de modo a estender grande parte do desenvolvimento urbano que Curitiba experimentou nos últimos anos a todos os bairros da cidade.

O programa prevê a execução das seguintes benfeitorias em todos os bairros de Curitiba:

- Asfalto em todas as ruas;
- Calçadas revitalizadas e padronizadas;
- Iluminação em LED;
- Praças e parques em todos os bairros;
- Cuidado e manutenção das áreas públicas.

**Justificativa:** É notório o desenvolvimento urbano que Curitiba experimentou nos últimos anos. Todavia, grande parte da população tem a sensação de que esse desenvolvimento se concentra sobremaneira nas áreas mais centrais da cidade. O Programa "Mais Curitiba no Meu Bairro" vem para levar essa experiência a toda a população, em todos os bairros da cidade.

**Benefícios:** Todos os moradores de Curitiba, independentemente do bairro em que moram, terão sua rua asfaltada, andarão em calçadas

padronizadas e revitalizadas, experimentarão a sensação de segurança que será trazida pela iluminação em LED, poderão acessar parques e praças em todos os bairros da cidade e terão a garantia de que o cuidado com as áreas públicas se dará de forma igualitária em toda Curitiba!

## Calçadas Acessíveis e Reformadas

Projetar, padronizar e revitalizar as calçadas da cidade, acelerando a sua execução através de incentivos aos proprietários de imóveis que fizerem a adequação e a manutenção do calçamento.

Ainda, propomos padronizar a acessibilidade das calçadas de modo a melhor atender cidadãos com carrinhos de bebê, portadores de deficiência ou com mobilidade reduzida, entre outros.

**Justificativa:** As calçadas de Curitiba são conhecidas pela dificuldade de locomoção por pedestres, em especial por portadores de deficiência, cadeirantes, aqueles com mobilidade reduzida, idosos, mães com carrinhos de bebê, entre outros.

A padronização e revitalização das calçadas é essencial para melhorar a qualidade de vida do curitibano, proporcionando segurança e conforto aos pedestres, especialmente para aqueles que mais precisam.

**Benefícios:** A revitalização, padronização e a melhoria da acessibilidade das calçadas beneficiará toda a comunidade, facilitando a mobilidade de pedestres, principalmente dos portadores de deficiência, cadeirantes, daqueles com mobilidade reduzida, idosos, mães com carrinhos de bebê, etc.

Isso promoverá uma cidade mais inclusiva e acessível, estimulará a prática de atividades físicas, refletindo diretamente no aumento da qualidade de vida do cidadão.

Não obstante, contribuirá para melhorar o paisagismo e para valorizar os espaços urbanos de Curitiba.



## Cidade 100% Asfaltada

Asfaltar 100% da zona urbana de Curitiba em quatro anos, com material durável, de alta qualidade, que não demande constantes intervenções para recapeamento.

**Justificativa:** Melhorar a infraestrutura viária em toda a cidade é fundamental para garantir um fluxo urbano eficiente e seguro. O asfaltamento completo das vias urbanas, com material de qualidade, visa proporcionar condições de tráfego mais confortáveis e duradouras para os cidadãos, além de contribuir para a valorização e o desenvolvimento sustentável da cidade

**Benefícios:** Ao completar o asfaltamento de toda a área urbana, a cidade de Curitiba alcançará um padrão elevado de infraestrutura viária, beneficiando moradores, comerciantes e visitantes.

Com vias melhor conservadas e menos propensas a problemas estruturais, haverá redução nos custos de manutenção a longo prazo e menos interrupções do trânsito para recapeamentos, melhorando a qualidade de vida dos cidadãos, promovendo um ambiente urbano mais atrativo e funcional para todos.

## Rebaixamento da Linha Férrea

Projetar o rebaixamento da linha férrea na cidade de Curitiba.

**Justificativa:** A linha férrea que atravessa a cidade de Curitiba gera trânsito e risco de acidentes com alto potencial de gravidade.

**Benefícios:** Redução do trânsito em todos os pontos de cruzamento da linha férrea e maior segurança no tráfego de veículos.

## Incentivo a Fachadas Ativas

Conceder incentivos em forma de potencial construtivo para a inserção de espaços comerciais em determinadas áreas residenciais da cidade.

**Justificativa:** Fachada ativa é a ocupação da extensão horizontal de prédio residencial por uso não residencial, com acesso direto e abertura para o logradouro, a fim de evitar a formação de planos fechados na interface entre as construções e os logradouros, promovendo a dinamização dos passeios públicos. A fachada ativa torna as cidades mais agradáveis para pedestres e cria bairros mais amigáveis.

**Benefícios:** A proposta visa trazer “vida” a bairros residenciais e, entre outros benefícios, aumentar a segurança desses locais.



# 3 EDUCAÇÃO

## Programa “Creche 100%”

Construir novos CMEIs e contratar profissionais qualificados para os mesmos. Até que as novas unidades sejam entregues, a Prefeitura disponibilizará o “vale-creche”, com o qual as crianças que atualmente estão “na fila” poderão utilizar creches credenciadas que serão pagas pela Prefeitura de Curitiba, de modo a “zerar” a fila de espera por vagas.

**Justificativa:** O número de vagas em CMEIs é altamente deficitário em toda a cidade. Atualmente, cerca de 10.000 crianças aguardam vagas disponíveis. Isso significa que 10.000 mães estão impossibilitadas de trabalhar ou estão arrumando pessoas para cuidar dos seus filhos.

Esse dever é do Município. É de extrema urgência a necessidade da solução desse déficit.

**Benefícios:** Solucionar o problema de vagas em CMEIs significa possibilitar às mães dessas crianças trabalharem com tranquilidade e proverem para suas famílias.

## Implantação do Projeto “CMEI Capivarinha”

Construir novas unidades de CMEIs que funcionarão em horário estendido (preferencialmente até as 20h00), bem como estender o horário de funcionamento de determinadas unidades já existentes, de modo a atender pais que não conseguem buscar os filhos no horário padrão.



**Justificativa:** : Muitos pais têm dificuldades de buscar os filhos nos CMEIs no atual horário de funcionamento, o que prejudica o trabalho, a produtividade e, conseqüentemente, a manutenção da casa.

**Benefícios:** Construir novas unidades de CMEIs é algo necessário para Curitiba. Estender seu horário de funcionamento até as 20h00, bem como de outras unidades já existentes, significa contribuir para o trabalho e produtividade da família, gerando impacto positivo na mobilidade urbana da cidade, inclusive.

## Inglês nas Escolas

Inserir o inglês nas escolas, desde a primeira infância.

**Justificativa:** O domínio do inglês é cada vez mais essencial no mercado de trabalho atual, que valoriza habilidades linguísticas. Preparar os alunos desde cedo proporciona uma vantagem competitiva significativa no futuro. O Consulado da Inglaterra de Curitiba já manifestou interesse em contribuir para o programa, garantindo métodos e recursos de ensino atualizados e de alta qualidade.

**Benefícios:** Estudos da Universidade de Harvard indicam que cada dólar do tesouro municipal investido em educação na primeira infância gera um retorno de sete dólares para o Município. Além disso, os alunos terão melhores oportunidades de desenvolvimento profissional e pessoal ao estarem preparados para interagir e competir em um contexto globalizado.

## Aulas de Inglês para Toda a População

Disponibilizar aulas de inglês para jovens e adultos, de forma gratuita, no período noturno, utilizando a estrutura de escolas municipais.

**Justificativa:** A língua inglesa é essencial no mercado de trabalho atual. A pessoa que domina o inglês tem uma notória vantagem profissional, educacional e social, com maior possibilidade de acesso a melhores empregos e oportunidades diversas.

**Benefícios:** Aproveitar a estrutura já existente de escolas municipais para oferecer aulas de inglês possibilitará aos curitibanos interessados o alcance de um vasto leque de oportunidades profissionais, bem como vantagens sociais e educacionais.

## Educação Financeira nas Escolas

Inserir aulas de educação financeira nas escolas municipais, preparando nossos alunos para gerir suas finanças pessoais.

**Justificativa:** Aprender cedo é muito mais fácil do que mudar hábitos. Em regra, em todo o mundo, a educação financeira para crianças é lecionada em casa, pelas famílias de alta renda, que têm pleno conhecimento de como gerir suas finanças. Levar esse conhecimento às crianças de famílias mais humildes é proporcionar a elas maiores possibilidades de uma vida financeira melhor.

**Benefícios:** A criança com educação financeira cresce sabendo poupar, investir e gastar com responsabilidade, tornando-se financeiramente independente. Educação financeira leva a criança a diferenciar o "desejo" e a "necessidade", a entender a importância dos investimentos e a saber estabelecer prioridades, metas e planejar para conquistar seus objetivos.

## Uniforme Padronizado nas Escolas Municipais

Ceder a todos os alunos das escolas municipais uniforme padronizado completo, incluindo tênis e mochila.

**Justificativa:** O uniforme escolar é uma representação visual da instituição de ensino. Ele promove um senso de identidade e pertencimento à escola, bem como de isonomia, construindo uma conexão mais profunda entre os alunos e a comunidade escolar.

**Benefícios:** O uniforme auxilia na assimilação de normas e regras, contribuindo para o aprendizado da organização e da disciplina, indispensáveis para o desenvolvimento do aluno. O uso de uniforme promove a isonomia, deixando os alunos com menor poder aquisitivo em situação de igualdade diante do grupo. Não obstante, ceder o uniforme escolar completo aos alunos da rede de ensino público municipal também significa auxiliar economicamente essas famílias, com relevante impacto àquelas de menor orçamento.

## Tecnologia na Educação

Utilizar tecnologia avançada para enriquecer o aprendizado e preparar os alunos para o futuro digital, por meio da implementação de oficinas extraclasse de capacitação em robótica e de uso de inteligência artificial aplicada. Ainda, aulas de capacitação nos principais softwares demandados pelo mercado de trabalho.

**Justificativa:** A rápida evolução tecnológica está moldando o futuro digital, no qual habilidades em robótica, inteligência artificial e domínio de softwares são cada vez mais valorizadas. Capacitar os alunos desde cedo é essencial para enfrentar desafios futuros e aproveitar oportunidades de carreira.

**Benefícios:** A implementação dessas iniciativas permitirá que os alunos desenvolvam habilidades práticas e teóricas essenciais para o mercado de trabalho moderno, qualquer que seja a sua profissão. As oficinas de robótica e inteligência artificial fomentam a criatividade, o pensamento crítico e a resolução de problemas. Além disso, as aulas de capacitação em softwares populares garantem que os estudantes estejam familiarizados com ferramentas tecnológicas essenciais, aumentando sua empregabilidade e adaptabilidade no cenário profissional atual.

## Ampliação do Ensino Integral

Ampliar o ensino integral nas escolas municipais, onde serão lecionadas disciplinas complementares, bem como incentivada a prática de atividades esportivas e culturais.

**Justificativa:** A proposta visa auxiliar os alunos das escolas públicas municipais a alçar o desenvolvimento pleno das atividades acadêmicas. O ensino integral proporciona uma maior segurança social para os alunos e suas famílias. Versa a respeito de incluir os alunos de modo integral e, a escola, como agente central para fortalecer suas múltiplas dimensões: social, física, emocional, cultural e principalmente intelectual, restando indiscutível a importância da ampliação da capacidade de atendimento integral ao aluno.

**Benefícios:** Há uma melhora no desempenho acadêmico, uma vez que os alunos passarão mais tempo dentro das escolas, especialmente os estudantes de maior vulnerabilidade social. Da mesma forma, há a redução da evasão escolar, tendo em vista que, além de a escola se tornar mais atrativa, há um maior acompanhamento do aluno, com alimentação incluída e atividades extracurriculares.

## **Duas Novas Escolas Municipais para Portadores de Necessidades Especiais e Expansão do Quadro de Profissionais Especializados**

Construir mais duas escolas municipais que promovam o acolhimento de portadores de necessidades especiais, além do aumento do quadro de profissionais especializados para as três escolas já em funcionamento.

**Justificativa:** Atualmente, as barreiras enfrentadas pelos portadores de necessidades especiais dificultam sua inclusão social e participação efetiva na sociedade. A aprendizagem especializada é crucial para garantir que esses indivíduos desenvolvam todo o seu potencial acadêmico e pessoal. Além disso, constatou-se que as três escolas especializadas atualmente existentes no município são insuficientes para atender à demanda da população. As medidas visam à inclusão social desses alunos, bem como a sua participação efetiva na sociedade em igualdade de condições com as demais crianças.

**Benefícios:** Com a construção das novas escolas especializadas, será possível suprir toda a demanda de atendimento às crianças e adolescentes com necessidades especiais, proporcionando o oferecimento de um ambiente educacional adaptado às necessidades específicas de diversos tipos de deficiência. Além disso, gerará a expansão do quadro de profissionais especializados, garantindo um suporte adequado e personalizado para o desenvolvimento educacional e social dos alunos. Essas iniciativas promoverão uma maior inclusão e melhor qualidade de vida para os portadores de necessidades especiais em Curitiba.

## **Ampliação do Número de Tutores para Crianças com TEA nas Escolas Regulares**

Ampliar o número de tutores especializados nas escolas regulares para atender adequadamente aos portadores de Transtorno do Espectro Autista (TEA).

**Justificativa:** O número atual de tutores nas escolas regulares não é suficiente para oferecer o suporte necessário aos alunos com TEA, o que pode comprometer seu desenvolvimento acadêmico e social. A presença de tutores especializados é fundamental para garantir um ambiente inclusivo e favorável ao aprendizado desses estudantes.

**Benefícios:** Com a expansão do número de tutores especializados, será possível proporcionar um atendimento mais individualizado e eficaz aos alunos com TEA. Isso não apenas facilitará o seu aprendizado, mas também promoverá a inclusão e o bem-estar dentro do ambiente escolar. Além disso, os tutores adicionais ajudarão a reduzir as barreiras de comunicação e promoverão a participação plena desses alunos nas atividades educacionais e sociais da escola.

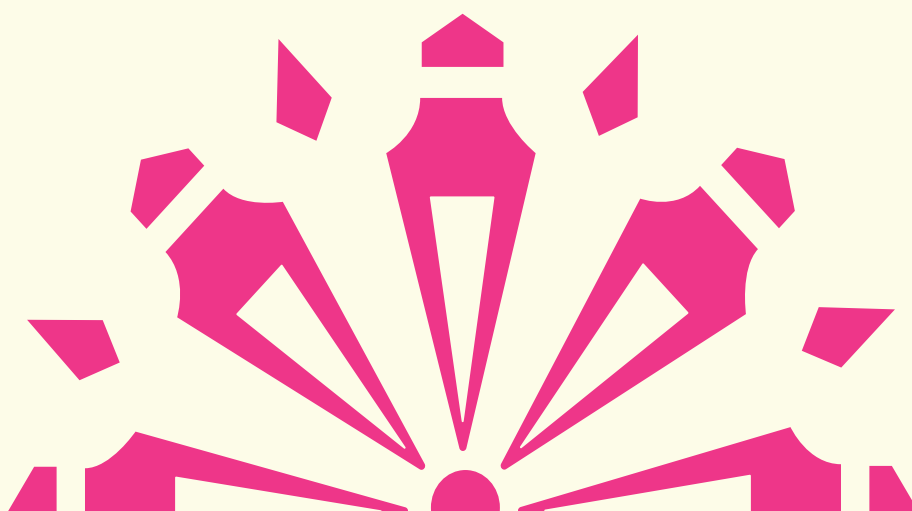
## **Complexo Neurosensorial “Casa do Autista” de Curitiba**

Criar a “Casa do Autista” de Curitiba, complexo neurosensorial especializado que atenderá gratuitamente a população infantil de Curitiba, de 3 a 12 anos de idade, e níveis 1 e 2 de autismo. O complexo contemplará diagnósticos, atendimento multiprofissional, medicina interativa, formação para pais e responsáveis, capacitação para a rede escolar, centro de convivência e centro de altas habilidades.

**Justificativa:** Não existem em Curitiba centros de referência híbridos (saúde, educação e assistência social) especializados voltados exclusivamente para crianças com Transtorno do Espectro Autista. A cidade de Balneário Camboriú/SC inovou nesse sentido, e a iniciativa vem apresentando resultados extraordinários.

**Benefícios:** A inclusão tem o poder contribuir na educação, na conduta, no carinho e no bem-estar da pessoa com Transtorno do Espectro Autista. É uma mudança de acesso e mobilidade para um único espaço, um trabalho multiprofissional, desde médicos, educadores, psicólogos até assistentes sociais.

Significa um avanço importante para a cidade Curitiba, reforçando o compromisso do poder público de fazer uma cidade boa para todos.





# 4 SAÚDE

## Programa "Saúde sem Fila"

"Zerar" a fila de espera por consultas em até 180 dias, através da contratação emergencial de consultas e procedimentos médicos especializados em diversas clínicas e hospitais da cidade.

Concomitantemente a isso, projetar e executar a construção de novos centros de especialidades e a contratação de novos profissionais especializados, a fim de evitar novo acúmulo de espera por consultas.

**Justificativa:** Atualmente, mais de 200 mil pessoas aguardam na fila por uma consulta com médico especialista. A contratação de consultas e procedimentos na rede privada é fundamental para "zerar" essa fila, ao passo que a construção de novos centros de especialidades e a contratação de profissionais resultaram na melhoria do acesso a especialistas e impedirão novo acúmulo de atendimentos em espera.

**Benefícios:** Fim da fila de espera para especialidades, melhor coordenação e integração entre atenção primária e especializada e satisfação dos pacientes com o atendimento mais rápido e eficiente.

## Construção de Novas Unidades Básicas de Saúde

Construir novas Unidades Básicas de Saúde em regiões estratégicas para redistribuir a demanda e atender a populações sub-atendidas.

**Justificativa:** Aumentar a capacidade de atendimento e reduzir a sobrecarga das UBSs existentes, de modo a eliminar o tempo de espera que existe hoje em determinadas UBSs.

**Benefícios:** Aumento da capacidade de atendimento, redução da sobrecarga nas UBSs existentes e melhoria no acesso aos serviços de saúde.

## **Reorganização de Atendimentos nas Novas Unidades Básicas de Saúde**

Implementar um sistema moderno e eficiente de agendamento eletrônico e telefônico para otimizar horários e distribuir a demanda de maneira mais equilibrada ao longo do dia.

**Justificativa:** Melhorar a eficiência na marcação de consultas pode reduzir tempos de espera e evitar aglomerações.

**Benefícios:** Redução de filas e aglomerações nas UBSs, melhora na satisfação dos pacientes e otimização do tempo dos profissionais de saúde.

## **Expansão da Telemedicina e Instalação de Cabines nas UPAs e UBSs**

Expandir os serviços de telemedicina para consultas de baixa complexidade, permitindo que os pacientes sejam atendidos remotamente. Instalar cabines de telemedicina nas UPAs e UBSs para oferecer consultas remotas no local, equipadas com dispositivos para medição de sinais vitais e videoconferência.

**Justificativa:** Reduzir a pressão sobre as UBSs e UPAs ao oferecer uma alternativa eficiente e prática para atendimento médico. Solucionar de pronto necessidades de consultas com especialistas de menor complexidade advindas dessas unidades.

**Benefícios:** Redução da sobrecarga nas UBSs, acesso facilitado ao atendimento médico e monitoramento contínuo de pacientes crônicos.

## **Contratação de Novos Profissionais de Saúde com Incentivos Temporários**

Contratar novos profissionais de saúde de modo a atender toda a demanda da rede pública de saúde. Oferecer incentivos temporários como bonificações, reconhecimento e melhores condições de trabalho para atrair profissionais das áreas com maior carência, em que há notória dificuldade de contratação.

**Justificativa:** A carência de médicos, enfermeiros e outros profissionais de saúde é um problema crítico. Essa falta de pessoal limita a capacidade de atendimento e sobrecarrega os profissionais existentes, impactando negativamente a qualidade do serviço prestado. Estima-se que o déficit de médicos em algumas áreas chegue a 30%, o que é significativo para a manutenção de um serviço de qualidade.

Atualmente há grande dificuldade na contratação de profissionais de saúde que atuam em determinadas áreas. Atrair profissionais para áreas críticas ajuda a reduzir a falta de pessoal a curto prazo.

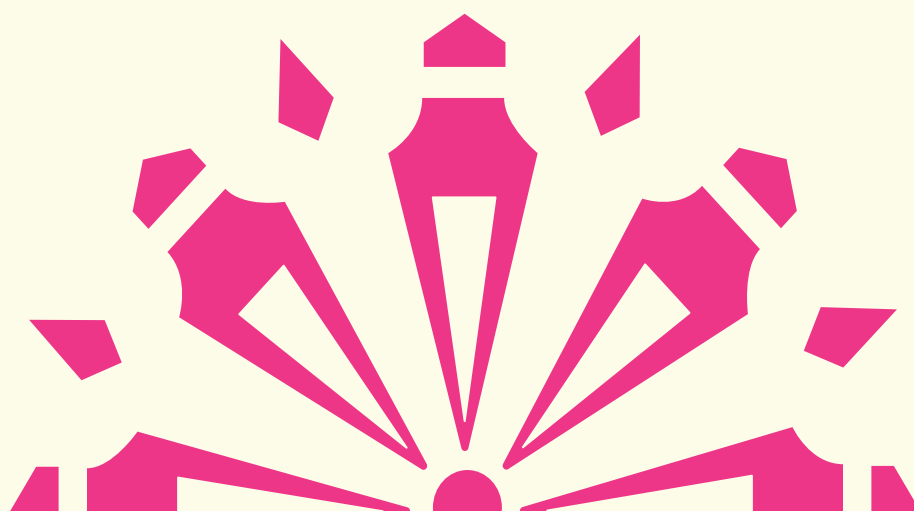
**Benefícios:** Aumento rápido no número de profissionais disponíveis, melhoria na motivação e satisfação dos profissionais e redução imediata na sobrecarga de trabalho.

## **Duas Novas Unidades do Ambulatório Encantar e Ampliação do Corpo Médico**

Construir duas novas unidades do Ambulatório Encantar, sendo uma na Região Sul e outra na Região Norte de Curitiba, bem como ampliar o corpo médico especializado com a contratação de sete novos médicos neuropediatras, totalizando três em cada unidade ambulatorial.

**Justificativa:** Com o aumento expressivo de casos de TEA, a unidade de saúde Encantar, estruturada no Alto da Glória, se apresenta insuficiente para atender todas crianças e adolescentes da cidade que necessitam dessa atenção.

**Benefícios:** Melhoria considerável dos serviços prestados aos pacientes com TEA.





# 5 SEGURANÇA PÚBLICA

## Revitalização do Centro

Elaboração de um projeto de revitalização completa do Centro da cidade, contemplando a infraestrutura, a oferta de serviços públicos e ampliando a segurança pública desses locais.

**Justificativa:** O Centro necessita de revitalização para recuperar sua vitalidade econômica e social, além de proporcionar melhores condições de vida para os residentes e visitantes. A reforma da infraestrutura e o aumento dos serviços públicos contribuirão significativamente para a melhoria do comércio local e segurança pública.

**Benefícios:** A revitalização trará benefícios econômicos, sociais e de segurança pública. O estímulo ao comércio local através de incentivos fiscais promoverá uma rede de comércios e serviços mais robusta. Além disso, melhorará a atratividade turística e estimulará o investimento privado, criando um ambiente urbano mais ativo, dinâmico e inclusivo para todos os moradores e visitantes de Curitiba.

## Ponto de Ônibus Seguro

Implementar sistema de monitoramento 24 horas dos pontos de ônibus mais críticos da cidade, com "botão do pânico" para uso emergencial e canal de comunicação direto com uma central de monitoramento 24h/7d.

**Justificativa:** Os pontos de ônibus são locais vulneráveis a incidentes de segurança, principalmente para mulheres, sendo essencial melhorar a vigilância e resposta rápida a emergências. O monitoramento por câmeras em tempo real somado ao "botão do pânico" e ao patrulhamento da guarda-municipal aumentará a eficiência na prevenção e no combate à criminalidade, proporcionando maior tranquilidade aos usuários do transporte público.

**Benefícios:** A iniciativa trará benefícios tangíveis, como a redução da criminalidade nos pontos de ônibus monitorados, melhorando a segurança dos cidadãos. A presença de patrulhamento ostensivo da Guarda Municipal em pontos sensíveis complementará essas medidas, garantindo um ambiente mais seguro e protegido para os usuários do transporte coletivo em Curitiba.

## **Aumentar o Efetivo da Guarda Municipal de Curitiba**

Aumentar consideravelmente o efetivo da Guarda Municipal.

**Justificativa:** Hoje, a Guarda Municipal de Curitiba tem aproximadamente metade do número de guardas municipais considerado ideal. Isso sobrecarrega os agentes e impossibilita a presença maciça dos mesmos em todos os bairros.

**Benefícios:** A proposta garantirá maior segurança à cidade de Curitiba como um todo.

## **Aumentar o Patrulhamento da Guarda Municipal nos Bairros de Curitiba**

Aumentar as rondas e o patrulhamento da Guarda Municipal nos bairros da cidade, em especial, naqueles mais afastados do centro da cidade.

**Justificativa:** Trata-se de uma crescente demanda da população moradora dos bairros.

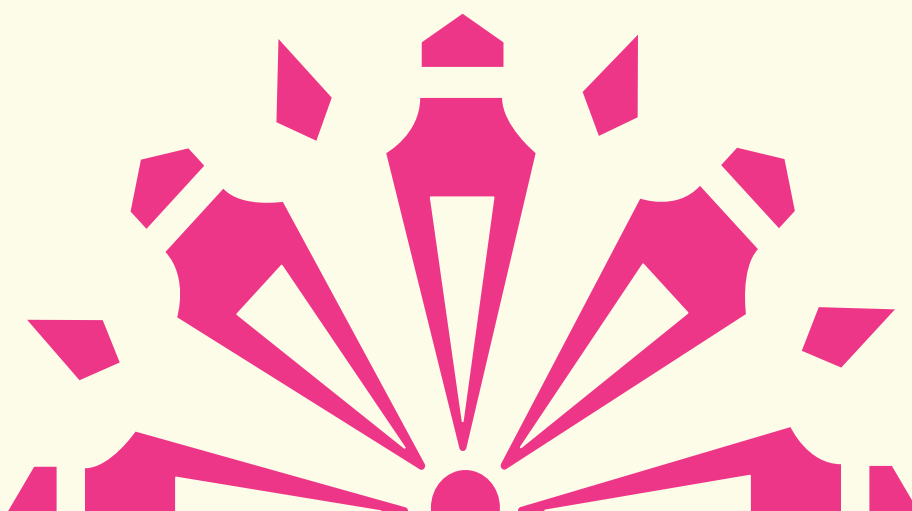
**Benefícios:** A proposta garantirá maior segurança à cidade de Curitiba, especialmente nos bairros mais afastados do centro.

## **Converter a Guarda Municipal em Polícia Municipal**

Transformar a Guarda Municipal em Polícia Municipal de Curitiba.

**Justificativa:** Na prática, a Guarda Municipal de Curitiba pratica mais atos característicos de polícia do que atos de guarda do patrimônio público municipal propriamente dito. Muito embora haja, projeto de Lei em trâmite na Câmara dos Deputados apreciando a alteração do Estatuto Geral das Guardas Municipais desde 2021, o tema também pode ser discutido dentro da competência do Município.

**Benefícios:** A medida trará mais autoridade aos agentes da GMC e permitirá melhor treiná-los e qualificá-los, quando policiais, garantindo maior segurança à cidade de Curitiba como um todo.



# 6 MEIO AMBIENTE, SUSTENTABILIDADE E ZELADORIA

## Programa de Combate a Eventos Climáticos Extremos

Criar o programa de combate a eventos climáticos extremos, que incluirá:

- Investimentos em capacitação para gestores de risco e resposta a desastres;
- Incremento da estrutura governamental e de capacitação das comunidades para enfrentamento preventivo da mitigação climática;
- Avaliação detalhada do planejamento territorial municipal;
- Elaboração de políticas de uso e ocupação do solo convergente à prevenção climática com know-how técnico-científico e participação social;
- Olhar detalhado para drenagem natural x ciclo hídrico coordenado aos efeitos de eventos climáticos extremos;
- Capacitação continuada para Defesa Civil Municipal;
- Projetar e executar espaços públicos (como praças, parques, ciclovias, etc.) com pisos permeáveis que permitam a vazão da água e a minimização dos impactos das chuvas e eventos climáticos extremos.

**Justificativa:** A iniciativa visa sensibilizar a população sobre a importância da prevenção e redução dos riscos associados a catástrofes e desastres naturais. Através da conscientização e da disseminação de informações sobre medidas de prevenção e preparação, podemos contribuir para a proteção das vidas, bens e infraestruturas de toda cidade.

Além disso, esta iniciativa está alinhada com a Meta G do Quadro de Sendai, que busca aumentar substancialmente a disponibilidade e o acesso a sistemas de alerta precoce de múltiplos perigos e informações e avaliações de risco de desastres para as pessoas até 2030. A conscientização é o primeiro passo para atingir essa meta e proteger nossa comunidade..

**Benefícios:** Preparar a cidade e seus moradores para evitar inundações, bem como promover o enfrentamento a eventos climáticos extremos.

## **Jardins Filtrantes**

Criar jardins filtrantes para auxiliar no tratamento de águas residuais, despoluindo e desassoreando águas de rios e cursos d'água contaminados, de modo a melhorar o saneamento básico, promover a economia de água, atrair a fauna e desenvolver a flora com paisagismo funcional.

**Justificativa:** Os jardins filtrantes são projetados e desenvolvidos para purificar as águas cinzentas, ou seja, aquelas provenientes de pias, tanques e chuveiros, ricas em sabões, detergentes, restos de alimentos e gorduras. É uma técnica complementar aos sistemas tradicionais de limpeza hídrica. Nos jardins filtrantes, a descontaminação da água é feita por plantas macrófitas aquáticas, cujas raízes acumulam micro-organismos que decompõem as substâncias contaminantes das águas cinzentas. Após passarem pela filtragem das plantas, as águas podem se reintegrar ao meio ambiente de forma sustentável e segura.

**Benefícios:** Os jardins filtrantes possuem, basicamente, quatro grandes benefícios, os quais podem ser todos considerados como sustentáveis, afinal, possuem dimensões econômicas e socioambientais, quais sejam:

- **Saneamento básico:** Os jardins filtrantes são um elemento complementar e descentralizado ao saneamento básico das cidades e suas edificações, reduzindo a sobrecarga de águas poluídas para a rede pública ou até para o próprio ambiente e devolvendo-as em condições muito melhores;
- **Economia de água:** As águas tratadas pelos jardins filtrantes podem ser reaproveitadas para diversos fins nas edificações e nas áreas ao redor das quais são instalados, especialmente para irrigação e uso em descargas e vasos sanitários, além de outras finalidades não potáveis;
- **Bem-estar e embelezamento com design biofílico:** Contrapondo-se ao visual mais bruto e cinzento das tecnologias tradicionais, aquele trazido pelos jardins filtrantes traz a beleza e a harmonia da natureza

e com isso, um grande potencial para utilização com fins de recreação, gerando grande bem-estar àqueles que frequentam o espaço que rodeia o jardim;

**- Atração da fauna e desenvolvimento da flora:** Em um jardim filtrante, como em todo jardim, há o potencial de surgimento de um efetivo ecossistema a partir do desenvolvimento de outras plantas e da natural atração que gera para a fauna local.

**Benefícios:** Preparar a cidade e seus moradores para evitar inundações, bem como promover o enfrentamento a eventos climáticos extremos.

## **Conversão do Projeto Hospital Veterinário Municipal em Hospital Veterinário 24 Horas**

Converter o atual projeto do Hospital Veterinário Municipal em um Hospital Veterinário 24 horas, visando atender à população no cuidado com animais.

**Justificativa:** A conversão para um Hospital Veterinário 24h/7d visa melhorar o acesso aos cuidados veterinários emergenciais e não emergenciais para todos os cidadãos, independentemente da hora do dia. Isso é essencial para garantir o bem-estar dos animais de estimação e também para atender às necessidades urgentes dos animais abandonados ou em situação de vulnerabilidade.

**Benefícios:** A iniciativa promoverá a saúde pública ao reduzir a propagação de doenças e melhorar o manejo de populações de animais de rua. O Hospital Veterinário 24h/7d será uma fonte confiável de assistência veterinária, promovendo o vínculo humano-animal e o bem-estar geral na cidade de Curitiba.

## **Projetar e Construir Hospitais Veterinários em Parceria com a ASSOMECC**

Modelar parceria com a ASSOMECC - Associação dos Municípios da Região Metropolitana de Curitiba - para projetar e construir hospitais veterinários para atender a região através de captação de recursos federais.

**Justificativa:** Há carência deste serviço em toda a região metropolitana de Curitiba. Sendo a cidade com mais deputados federais da região, a Prefeitura de Curitiba é a que tem melhores condições para liderar essa parceria.

**Benefícios:** Assistência à causa animal e melhoria na saúde pública em toda a ASSOMEC.

### **Cluster Sustentável**

Criar, na Cidade Industrial de Curitiba, um parque tecnológico focado em inovação de transição energética, economia circular e descarbonização em modelagem de *cluster*.

**Justificativa:** Aproveitar espaços em desuso na CIC para incentivar a instalação de empresas/indústrias focadas em desenvolvimento de tecnologia verde. A modelagem de *cluster* tem como objetivo a criação de um ambiente colaborativo entre empresas instaladas no parque tecnológico, de modo que possam alcançar objetivos comuns, como a inovação, o desenvolvimento de novas tecnologias e a melhoria da competitividade.

**Benefícios:** Ao criar o *cluster* sustentável, a cidade se prepara para a próxima revolução industrial focada na economia verde. Baseada nos pilares de transição energética, economia circular e descarbonização, a cidade busca ser vanguardista no desenvolvimento de tecnologias verdes, gerando emprego e renda com alto valor agregado.

### **Linha de Turismo Ecológico**

Criar uma linha de ônibus turístico específica para o turismo ecológico, explorando os parques da cidade e a pirâmide solar.

**Justificativa:** Incentivar o turismo urbano-ecológico, de modo a reforçar o protagonismo curitibano como capital ecológica do país.

**Benefícios:** Ampliação da oferta turística de Curitiba, incentivando o comércio e serviços locais.

### **Controle Tecnológico da Arborização Urbana**

Controlar periodicamente a arborização urbana através de modelo tecnológico de contribuição cidadão x prefeitura, por meio de aplicativo ou chip que faça a troca de informações.

**Justificativa:** Mapeamento e verificação constante da vida útil das árvores de modo a reduzir riscos de quedas e desastres naturais.

**Benefícios:** Monitorar o risco de quedas e desastres naturais, de modo a evitar prejuízos materiais aos munícipes.

# 7 DESENVOLVIMENTO ECONÔMICO

## Incentivo ao Empreendedorismo

Implementar um projeto contínuo de apoio a startups e pequenas empresas, por meio de benefícios fiscais de ISS e IPTU às empresas sediadas na cidade, bem como de capacitação (oficinas de gestão, vendas e qualificação profissional – oratória, relacionamento interpessoal, escrita, etc.).

Ainda, criar uma rede avançada de networking a fim de possibilitar que os pequenos empreendedores apresentem projetos inovadores a investidores do mercado, fomentando a economia da cidade.

**Justificativa:** O incentivo ao empreendedorismo é crucial para o desenvolvimento econômico local, promovendo a criação de novos negócios, geração de empregos e estimulando a inovação.

Oferecer benefícios fiscais e capacitação ajuda a reduzir custos iniciais e a melhorar a competitividade das startups e pequenas empresas. Além disso, criar uma rede de networking fortalece o ecossistema empreendedor, facilitando o financiamento de projetos, a troca de experiências e oportunidades de colaboração.

**Benefícios:** As medidas propostas irão beneficiar diretamente os empreendedores locais, proporcionando condições favoráveis para o crescimento sustentável de seus negócios. Os benefícios fiscais reduzem a carga tributária, aumentando a atratividade de Curitiba como um local para se estabelecer e expandir negócios. As capacitações oferecidas melhorarão as habilidades dos empreendedores, aumentando suas chances de sucesso.



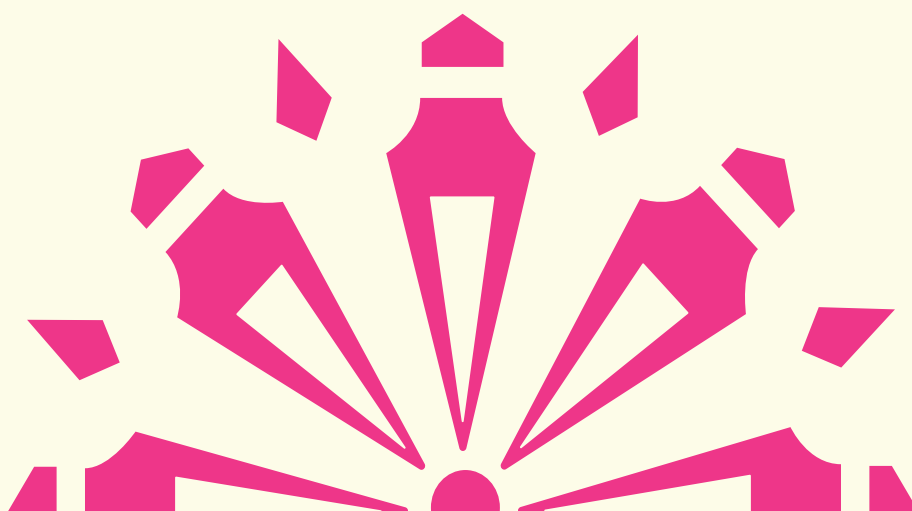
A rede de networking e os eventos de apresentação a investidores estimularão o crescimento das startups, conectando-as a potenciais fontes de financiamento e parceiros estratégicos, fortalecendo assim a economia local.

## **Programa de Revitalização do Comércio de Rua de Curitiba**

Revitalizar o comércio de rua na cidade de Curitiba, através de medidas eficazes que serão propostas e executadas em programa específico.

**Justificativa:** O comércio de rua de Curitiba carece de revitalização.

**Benefícios:** Geração de emprego e renda e estímulo da economia da cidade como um todo.



# 8 ASSISTÊNCIA SOCIAL

## Programa “Anjos do Bem”

O Programa "Anjos do Bem" visa integrar as políticas públicas de Assistência Social e Saúde para oferecer um atendimento dinâmico e eficaz às pessoas em situação de rua na cidade de Curitiba.

Através de uma abordagem intersetorial, equipes especializadas realizarão ações coordenadas diretamente nas ruas, utilizando unidades móveis híbridas (saúde e assistência social) totalmente equipadas, o que caracterizará um passo significativo na promoção de uma política pública mais inclusiva e eficaz, assegurando que as pessoas em situação de rua recebam o atendimento necessário de maneira rápida, digna e integrada.

**Justificativa:** A situação de rua é um fenômeno complexo que exige uma resposta multifacetada. Muitas vezes, as pessoas em situação de rua apresentam demandas urgentes de saúde que devem ser tratadas antes mesmo de qualquer intervenção de acolhimento ou assistência social.

A integração entre os profissionais de saúde e de assistência social permite uma abordagem mais completa e humanizada, em que as necessidades imediatas de saúde são atendidas e os encaminhamentos necessários são feitos de forma mais ágil e eficiente.

O programa "Anjos do Bem" se fundamenta na necessidade de:

- Proporcionar um atendimento inicial de saúde no local, através de unidades móveis equipadas;
- Realizar diagnósticos rápidos e precisos do estado de saúde das pessoas abordadas;
- Encaminhar os indivíduos para os serviços adequados de saúde e acolhimento;
- Melhorar a articulação entre os serviços de saúde e assistência social, promovendo uma resposta mais integrada e eficaz às necessidades da população em situação de rua.

**Benefícios:** O Programa “Anjos do Bem” proporcionará:

- Atendimento integrado e humanizado;
- Diagnóstico e encaminhamento rápido;
- Redução de demandas nos serviços de emergência;
- Eficácia e eficiência no uso dos recursos públicos.

## Programa “Acolhidos com Amor”

Instituir o Programa “Acolhidos com Amor”, para aprimorar a qualidade de toda a rede de acolhimento institucional de Curitiba, através da revisão dos repasses financeiros, da colaboração intersetorial (saúde, educação e assistência social) e supervisão técnica regular, entre outras ações que garantirão um atendimento de alta qualidade, mais humanizado e eficaz.

**Justificativa:** As unidades de acolhimento institucional desempenham um papel crucial na assistência às pessoas em situação de vulnerabilidade.

No entanto, é necessário que os recursos financeiros sejam adequados e que os serviços oferecidos sejam constantemente aprimorados, de modo a gerar um ambiente acolhedor, seguro e humanizado aos acolhidos.

**Benefícios:** Além de se tratar de uma questão de dignidade humana, é de suma importância para a cidade que as pessoas se sintam bem nas unidades de acolhimento e lá permaneçam enquanto precisarem. Mais pessoas nas unidades de acolhimento significa menos pessoas nas ruas.

## Condomínio do Idoso

Construção do Condomínio do Idoso na cidade de Curitiba, o que garantirá moradia digna, suporte integral e melhoria significativa na qualidade de vida dos idosos, promovendo sua inclusão social e bem-estar. Com um ambiente seguro e adaptado, os idosos terão a oportunidade de viver com dignidade, recebendo os cuidados necessários e desfrutando de um convívio comunitário enriquecedor.

**Justificativa:** O envelhecimento da população é uma realidade que traz consigo diversos desafios, especialmente para os idosos em situação de vulnerabilidade e risco social.

Muitos idosos enfrentam condições precárias de moradia, isolamento social e falta de acesso a cuidados adequados. A criação de um condomínio específico para essa população busca proporcionar um ambiente seguro e adequado, onde possam viver com dignidade e receber os cuidados necessários para atender suas necessidades específicas.

**Benefícios:** As unidades do Condomínio do Idoso serão projetadas com total acessibilidade, incluindo rampas, corrimãos, banheiros adaptados e outras facilidades que garantam a segurança e conforto dos idosos, e contarão com equipes de profissionais especializados e altamente capacitados, o que garantirá o bem-estar físico e emocional na melhor idade.

Além disso, a proposta contribui tanto para liberar espaço nas unidades de acolhimento, quanto para reduzir a necessidade de internações hospitalares e outros custos associados a emergências de saúde, o que significa economia de recursos públicos.

## Programa de Saúde Mental e Reintegração Social para Pessoas em Situação de Rua

O programa tem como objetivo proporcionar atendimento de saúde mental e reabilitação social às pessoas em situação de rua na cidade de Curitiba. Reconhecendo as complexidades e desafios enfrentados por essa população, o programa busca oferecer suporte integral, que inclui intervenções terapêuticas, acompanhamento contínuo e estratégias de reintegração social. O programa prevê a criação de centros de atendimento de saúde mental, equipados com equipes

multidisciplinares (psiquiatras, psicólogos, assistentes sociais), oferecendo atendimento imediato e encaminhamentos, e a criação de subprogramas de reabilitação social (capacitação profissional, apoio na busca por emprego, planos de tratamento individualizados, participação em grupos de apoio, eventos, workshops, etc.).

**Justificativa:** Pessoas em situação de rua frequentemente enfrentam uma série de problemas de saúde mental, incluindo transtornos de ansiedade, depressão, esquizofrenia e dependência de substâncias.

Esses problemas são exacerbados pelas condições precárias de vida e pela resistência aos cuidados de saúde adequados. Além disso, a reintegração social dessas pessoas é dificultada por fatores como estigma, falta de apoio familiar e ausência de oportunidades de emprego e moradia.

**Benefícios:** O programa contribuirá significativamente para a melhoria da saúde mental dos participantes, para um atendimento contínuo e personalizado, para a reinserção social, para a redução de estigmas e para o fortalecimento da rede de apoio, entre outros benefícios.

## Centro Dia do Idoso

Construir Centros Dia do Idoso na cidade de Curitiba, que oferecerão um espaço seguro e acolhedor, onde idosos poderão receber atendimento especializado, participar de atividades recreativas, educativas, culturais e encontrar apoio para melhorar sua qualidade de vida.

**Justificativa:** A proposta intenta promover o bem-estar, a socialização e a dignidade dos idosos, para que tenham uma vida ativa e saudável na melhor idade.

**Benefícios:** Atendimento integral específico (serviços de saúde, atividades recreativas e educativas, alimentação balanceada e apoio psicossocial), ambiente seguro e acessível, integração com a comunidade, melhoria na qualidade de vida, aumento da autonomia, saúde e bem-estar dos idosos, prevenção de problemas de saúde e consolidação da política de assistência ao idoso em Curitiba, com base em práticas modernas e eficientes.

# 9

# CULTURA, ESPORTES E LAZER

## **Transformar a Fundação Cultural em Secretaria Municipal de Cultura**

Transformar a Fundação Cultural de Curitiba-FCC em Secretaria Municipal de Cultura, com autonomia, orçamento e organograma adequados à sua estrutura.

**Justificativa:** Fundada em 1973, a Fundação Cultural é o órgão que gerencia as políticas públicas de cultura para o Município de Curitiba. A última revisão da estrutura organizacional foi realizada em 1992, sendo o último concurso em 1993, e 799 novos servidores entraram para o quadro funcional da FCC. Atualmente esse mesmo quadro funcional conta com 253 servidores. Na gestão de 2013/2016 foi proposto um programa de Cargos, Carreiras e Remuneração da FCC, que foi arquivado pela gestão atual. É necessária uma revisão e atualização do órgão.

**Benefícios:** Valorização da cultura na cidade e aumento da transparência do órgão.

## **Descentralização de Eventos e Bens Culturais e Esportivos para os Bairros**

Criar novos espaços culturais e esportivos nos bairros da cidade e identificar logradouros públicos a serem utilizados como lugar de vivência e experimentação cultural, esportivo e de lazer, descentralizando as ações do eixo central para as regiões periféricas, possibilitando realmente que toda a população tenha acesso aos bens culturais.

**Benefícios:** Aumento da segurança alimentar, melhoria da nutrição e ambiente mais limpo e produtivo

**Justificativa:** Grande parte da população tem dificuldades de acesso à cultura, ao esporte e ao lazer em razão da centralização de eventos e bens culturais na área central da cidade.

**Benefícios:** Facilitação do acesso à cultura, ao esporte e ao lazer para todos os cidadãos curitibanos, independentemente do bairro em que moram.

## **Facilitação da Utilização de Espaços Públicos para Atividades Culturais e Esportivas**

Viabilizar e desburocratizar a utilização dos espaços públicos para as diferentes expressões artísticas, culturais e esportivas, bem como espaços ociosos, especialmente de domínio público, para finalidades artístico-culturais e esportivas, com a devida adequação e estruturação dos mesmos.

**Justificativa:** Diversos espaços públicos que poderiam ser utilizados para atividades culturais e esportivas não o são em razão da burocracia ou falta de estruturação, adequação ou manutenção dos mesmos.

**Benefícios:** Estímulo e fomento da cultura em todo o município de Curitiba

## **Aumento da Alíquota do Incentivo Fiscal em Favor da Cultura**

Aumentar a alíquota atualmente vigente de incentivo fiscal a ser destinada à cultura.

**Justificativa:** A Lei Municipal de Incentivo à Cultura, promulgada em 20 de dezembro de 2023, instituiu o Programa de Apoio, Fomento e Incentivo à Cultura de Curitiba (PAFICC) e o Fundo Municipal da Cultura de Curitiba (FMCC). A lei foi amplamente discutida em Conferência Pública e

Setoriais e autoriza o repasse de um percentual de até 3% para a cultura, considerada uma das mais importantes ferramentas para a produção cultural da cidade. Todavia, esses recursos nunca foram aplicados na sua integralidade, com contingenciamentos de até 80%.

**Benefícios:** Aumento considerável do orçamento destinado à promoção da cultura em Curitiba

## Programa de Incentivo ao Esporte para Mulheres

Criar programa de incentivo à prática de esportes para mulheres.

**Justificativa:** Cada vez mais, as mulheres têm se destacado em atividades tradicionalmente dominadas por homens no Brasil, como futebol, basquete, tênis, natação e atletismo. Desde as olimpíadas de Atenas, em 2004, o crescimento de atletas mulheres foi de 400% na delegação olímpica brasileira. Entretanto, ainda não há igualdade de oportunidades, o que pode e deve ser corrigido.

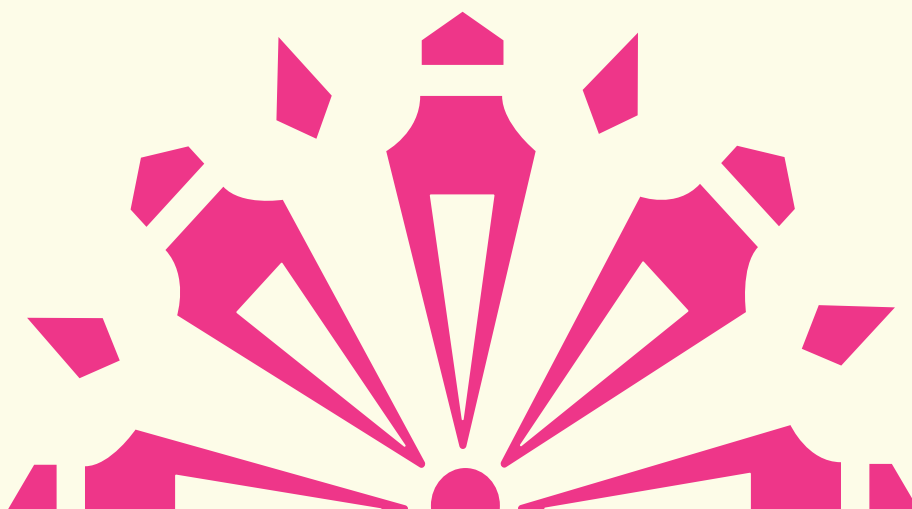
**Benefícios:** Promover a igualdade de gênero, a inclusão e a prática esportiva.

## Programa “Academia no Meu Bairro”

Criar o programa “Academia no Meu Bairro”, com o qual academias serão construídas nos bairros da cidade e disponibilizadas à população.

**Justificativa:** A prática da musculação é altamente recomendada, pois melhora o condicionamento cardiorrespiratório, diminui a quantidade de gordura, auxilia o emagrecimento, diminui o risco de diabetes, aumenta a autonomia em idosos e garante mais disposição física.

**Benefícios:** Promover a prática esportiva e melhorar a saúde da população, especialmente dos moradores dos bairros.





# 10

## HABITAÇÃO E SEGURANÇA ALIMENTAR

### **Ampliação do Programa REURB em Curitiba**

Ampliar o programa REURB (Regularização Fundiária Urbana) na cidade de Curitiba.

**Justificativa:** Curitiba enfrenta desafios relacionados a áreas ocupadas de forma irregular, que frequentemente não têm acesso à infraestrutura básica e serviços públicos. O Programa REURB visa regularizar a situação de áreas urbanas informalmente ocupadas, garantindo a segurança jurídica e o planejamento urbano oficial. A ampliação ajudará a integrar essas áreas ao planejamento urbano formal.

**Benefícios:** A regularização fundiária possibilita a implementação de serviços essenciais como água, esgoto e eletricidade, melhorando as condições de vida e saúde dos moradores. Além disso, gera segurança jurídica, proteção contra desapropriações e permite o acesso a financiamentos.

### **Incentivo à Agricultura Urbana em Imóveis Privados**

Incentivar a agricultura urbana em imóveis privados não utilizados, através de incentivos fiscais.

**Justificativa:** Cada vez mais, as condições da cidade requerem a produção intensiva de alimentos perecíveis. Grandes terrenos atualmente sem utilização podem ser destinados a esse fim.

**Benefícios:** Aumento da segurança alimentar, melhoria da nutrição e ambiente mais limpo e produtivo.

# 11 POLÍTICAS PÚBLICAS PARA MULHERES

## **Criação da Secretaria da Mulher, Igualdade Racial e Diversidade**

Criar a Secretaria da Mulher, da Igualdade Racial e da Diversidade, com a institucionalização de coordenadorias: LGBTQIA+, PCDs, Povos Originários e Comunidades Tradicionais, entre outras.

**Justificativa:** A criação de uma secretaria própria para propor e executar políticas públicas e ações voltadas para mulheres, com orçamento próprio, gerará condições favoráveis para melhor cuidar das curitibanas.

**Benefícios:** Facilitação da propositura e execução de políticas públicas e ações para mulheres e minorias.

## **Criação do Fundo Municipal para Políticas Públicas para Mulheres em Situação de Violência Doméstica e Abuso Sexual**

Criar fundo para o financiamento de políticas públicas voltadas às mulheres em situação de violência doméstica e abuso sexual, entre as quais, acolhimento, suporte psicológico, jurídico e aluguel social.

**Justificativa:** Mulheres em situação de violência doméstica e abuso sexual encontram extremas dificuldades para saírem da situação em que se encontram. Isso se deve a vulnerabilidade de diversas naturezas, em especial, psicológica e econômica. É fundamental que o Poder Público ofereça esse suporte a essas mulheres.

**Benefícios:** Disponibilização permanente de suporte completo a esse grupo de mulheres, que tanto precisa.

## **Ampliação da Patrulha Maria da Penha**

Expandir a Patrulha Maria da Penha, de modo a oferecer maior proteção e apoio a mulheres vítimas de violência doméstica e familiar.

**Justificativa:** A violência doméstica é um problema significativo e crescente em Curitiba, e a demanda por proteção e suporte tem aumentado. Outrossim, o efetivo da Guarda Municipal de Curitiba tem se mostrado em número abaixo do necessário. Parte do aumento do efetivo será destinado a essa importante Patrulha.

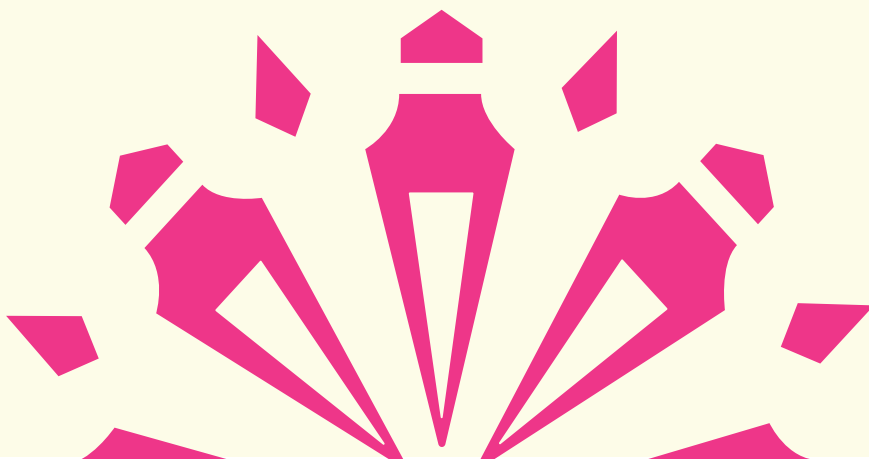
**Benefícios:** Cobertura de mais regiões da cidade e atendimento de um maior número de casos, aumentando a efetividade das medidas protetivas e o suporte às vítimas.

## **Cessão de Uso de Imóvel para a Construção da Casa da Mulher Brasileira na Região Sul de Curitiba**

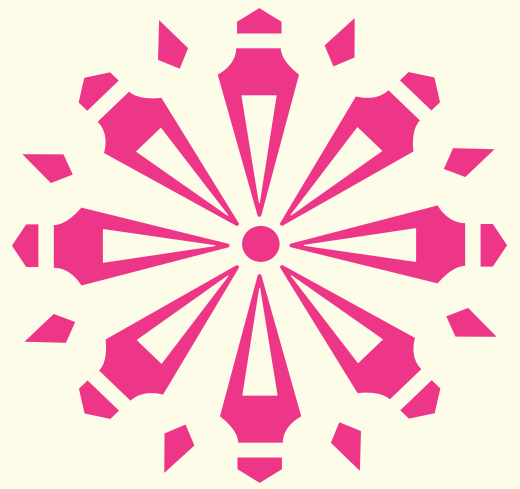
Ceder imóvel para ser utilizado para a construção de unidade da Casa da Mulher Brasileira na região sul da cidade.

**Justificativa:** A Casa da Mulher Brasileira é um centro de referência destinado a oferecer apoio integral às mulheres vítimas de violência, sendo uma medida crucial para proporcionar uma resposta eficaz e centralizada às necessidades das vítimas, sobretudo nas regiões mais vulneráveis da cidade. A proximidade da Casa da Mulher Brasileira com essas áreas permitirá um atendimento mais ágil e eficiente às vítimas, oferecendo suporte essencial em um momento crítico.

**Benefícios:** A nova unidade da Casa da Mulher Brasileira oferecerá um atendimento especializado, com profissionais treinados para lidar com situações de violência doméstica, garantindo suporte psicológico, jurídico e social de forma coordenada com essas vítimas na região.



# MUITO OBRIGADA



A todos que tornaram possível esse Plano de Governo.

Vocês foram essenciais para a construção desse projeto e para a visão progressista de uma Curitiba melhor.

Agradeço especialmente a você, que mora em Curitiba e que, mais do que ninguém, ama nossa cidade por suas qualidades e enfrenta todos os dias seus desafios. Tenho muito orgulho de poder dizer que percorri os 75 bairros de Curitiba, conversando com seus moradores, que compartilharam comigo seus sonhos, preocupações e, principalmente, a impressão de que Curitiba é muito boa, mas pode ser ainda melhor se for boa para todos.

Construir esse Plano de Governo não seria possível sem essa troca fundamental de conhecimentos e ideias.

E isso é só o começo de uma grande mudança.

Uma mudança com propostas novas e uma nova gestão.

Uma mudança que é possível com a força e a capacidade de quem sabe usar a cabeça e o coração para superar todos os problemas.

Uma mudança que vai manter tudo que está dando certo, mas trazendo renovação, com novas pessoas, projetos e objetivos.

Vamos juntos, rumo à vitória!

**Maria Victoria**

Candidata a primeira mulher prefeita de Curitiba